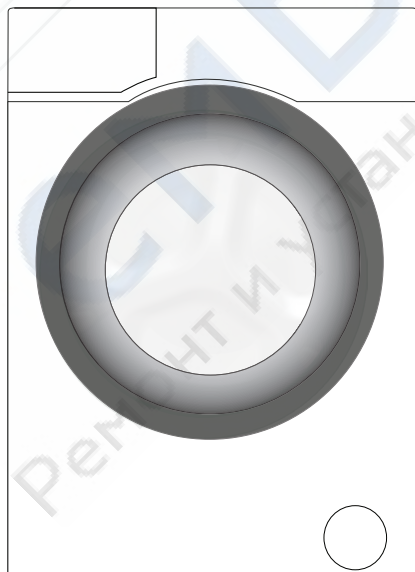


# beko



**Стиральная машина**  
Инструкция по эксплуатации

WMY 81283 PTLMB2





Настоящий раздел включает в себя инструкции по технике безопасности, которые могут предотвратить риски нанесения травм и материальный ущерб. Все гарантии будут недействительными в случае несоблюдения данных инструкций.

## 1.1 Безопасность жизни и имущества

- ▶ Не устанавливайте машину на ковровом покрытии. В связи с тем, что воздух не сможет циркулировать в нижней части устройства, электрические детали могут перегреться. Это может привести к неполадкам в работе изделия.
- ▶ Отключайте машину от электрической сети, когда она не используется.
- ▶ Работы по установке и ремонту машины должны выполнять только специалисты фирменного сервисного центра. Компания-изготовитель не несет ответственности за ущерб, понесенный вследствие выполнения работ лицами, не имеющими на то права.
- ▶ Шланг подачи воды и сливной шланг должны быть надежно закреплены и не должны иметь повреждений. В противном случае может произойти утечка воды.
- ▶ Не открывайте дверцу загрузочного люка и не извлекайте фильтр, если в барабане есть вода. При несоблюдении этого условия возникает опасность затопления и получения ожогов от горячей воды.
- ▶ Не пытайтесь открыть дверцу загрузочного люка, если она заблокирована. Дверцу можно открывать через несколько минут после окончания программы стирки. Попытка открыть заблокированную дверцу загрузочного люка может привести к повреждению дверцы и замка.
- ▶ Используйте только те моющие средства и добавки, которые предназначены для автоматических стиральных машин.
- ▶ Следуйте указаниям на этикетках одежды и белья, а также инструкциям на упаковке моющих средств.

## 1.2 Безопасность детей

+7 (495) 215-14-41

+7 (903) 722-17-03

Ремонт стиральных машин

<http://rembitteh.ru/>

- ▶ Данное изделие предназначено для использования детьми старше 8 лет и лицами с ограниченными физическими, сенсорными и интеллектуальными возможностями, либо не имеющими необходимого опыта и знаний, только в том случае, если они находятся под присмотром или проинструктированы относительно безопасного использования устройства и связанных с этим рисков. Не разрешайте детям играть с изделием. Детям нельзя выполнять чистку и обслуживание устройства, если они не находятся под чьим-либо присмотром. Не допускать детей младше трех лет без постоянного присмотра взрослых.
- ▶ Упаковочные материалы могут представлять опасность для детей. Храните упаковочные материалы в безопасном и недоступном для детей месте.
- ▶ Электроприборы представляют опасность для детей. Не подпускайте детей к работающей машине. Следите за тем, чтобы они не играли с машиной. Используйте блокировку от детей для предотвращения вмешательства в работу машины.
- ▶ Уходя из помещения, где установлена машина, обязательно закрывайте дверцу загрузочного люка.
- ▶ Храните моющие средства и добавки в безопасном месте, недоступном для детей, закрывая крышку контейнера моющего средства или запечатывая его упаковку.


## 1.3 Электрическая безопасность

- ▶ Не пользуйтесь неисправным изделием до обращения в фирменный сервисный центр по поводу проведения ремонта. Это может привести к поражению электрическим током!
- ▶ В данном изделии предусмотрено возобновление работы при восстановлении подачи электроэнергии после сбоя питания. Для отмены выполнения программы следуйте указаниям в разделе «Отмена программы».
- ▶ Это устройство следует подключать к розетке с заземлением, защищенной предохранителем с номинальным током 16 А. Обязательно установите заземление. Заземление должен выполнять квалифицированный электрик. При отсутствии заземления, выполненного в соответствии с местными правилами, компания-изготовитель снимает в себя всякую ответственность по возмещению ущерба.
- ▶ Запрещается мыть машину, разбрызгивая на нее воду или обливая водой! Это может привести к поражению электрическим током!

<http://rembitteh.ru/>

- Ремонт стиральных машин <http://rembitteh.ru/> +7 (495) 215-14-41  
+7 (903) 723-17-03
- ▶ Не прикасайтесь влажными руками к вилке шнура питания! При отключении машины от электрической сети не тяните за шнур электропитания. Придерживайте розетку одной рукой, а второй вытяните вилку из розетки.
  - ▶ Перед выполнением установки, технического обслуживания, ремонта или мытья машины обязательно отключите ее от электрической сети.
  - ▶ Во избежание возможных рисков в случае повреждения кабеля питания его должен заменить производитель, его представитель по сервису, лицо, имеющее аналогичную квалификацию (предпочтительно электрик), или лицо, уполномоченное импортером.

#### 1.4 Безопасность при нагревании поверхностей

	<p>Во время стирки при высокой температуре стекло дверцы загрузочного люка становится горячим. Поэтому не допускайте детей к дверце загрузочного люка во время выполнения программы стирки, чтобы они не прикасались к стеклу.</p>
---	--

## 2.1 Соответствие Директиве по утилизации электрического и электронного оборудования



Настоящее изделие соответствует Директиве ЕС по утилизации электрического и электронного оборудования (2012/19/ЕС). Настоящее изделие имеет классификационные знаки отходов производства электрического и электронного оборудования (WEEE).

Это изделие было произведено из высококачественных деталей и материалов, которые подлежат повторному использованию и переработке. Не выбрасывайте изделие с обычными бытовыми отходами и другими отходами по окончании его срока службы. Сдайте его в специальный центр утилизации отходов электрического и электронного оборудования. О местонахождении таких центров сбора отходов вы можете узнать у местных властей.

Соответствие Директиве RoHS (Директива ЕС по ограничению использования опасных веществ):

приобретенное вами изделие соответствует Директиве ЕС RoHS (2011/65/EU). Оно не содержит вредных и запрещенных материалов, указанных в Директиве.

## 2.2 Информация по упаковке

Упаковка стиральной машины изготовлена из материалов, подлежащих вторичной переработке, в соответствии с местными нормами и правилами по охране окружающей среды. Не утилизируйте упаковочные материалы вместе с бытовыми и другими отходами. Сдайте их на пункт сбора упаковочных материалов, определенный местными властями.

## 3

### Назначение изделия

- Данное изделие предназначено для бытового применения. Запрещается применять изделие в коммерческих целях, а также не по прямому назначению.
- Изделие можно использовать только для стирки и полоскания одежды и белья, имеющих соответствующую маркировку.
- Компания-изготовитель не несет ответственности за ущерб, возникший в результате неправильного применения или транспортировки.
- Проектный срок службы изделия составляет 10 лет. В течение этого срока для обеспечения надежной работы устройства компания-изготовитель выпускает оригинальные запасные части.

Наименование поставщика или торговая марка	Beko
Наименование модели	WMY 81283 PTLMB2
Номинальная загрузка сухого белья (кг)	8
Класс энергоэффективности/Шкала: от A+++ (высшая эффективность) до D (низшая эффективность)	A
Максимальная скорость отжима (об/мин.)	1200
Высота (см)	84
Ширина (см)	60
Глубина (см)	54
Вес нетто (±4 кг)	70
Один водоприемный патрубок/Два водоприемных патрубка • В наличии	• / -
Электропитание (В/Гц)	230 V / 50Hz
Ток (А)	10
Потребляемая мощность (Вт)	2200
Основной код модели	1011
Класс защиты	1
Степень защиты	IPX4

## 4.1 Установка

+7 (495) 215-14-41

Ремонт стиральных машин

<http://rembitteh.ru/>

+7 (903) 722-17-03

- Для установки изделия обратитесь в ближайший фирменный сервисный центр.
- Подготовка места для установки изделия, в том числе подготовка электрической сети, водопровода и канализации для подключения изделия, является обязанностью покупателя.
- Не допускайте перегибов, защемления или повреждения шнура электропитания, заливного и сливного шлангов при перемещении изделия на место во время установки или чистки.
- Обеспечьте проведение установки и подключения электропроводки устройства представителем авторизованного сервисного центра. Компания-изготовитель не несет ответственности за ущерб, понесенный вследствие выполнения работ лицами, не имеющими на то права.
- Перед установкой необходимо выполнить осмотр изделия на наличие дефектов. Если таковые имеются, не устанавливайте изделие. Поврежденные приборы могут представлять угрозу безопасности людей.

### 4.1.1 Выбор места для установки

- Изделие следует устанавливать на твердой и ровной горизонтальной поверхности. Не устанавливайте машину на ковровом покрытии с длинным ворсом и на других подобных поверхностях.
- В случае установки на стиральную машину сушильного автомата общий вес изделий при полной загрузке составляет около 180 кг. поэтому их следует устанавливать только на ровном твердом полу, способном выдержать такую нагрузку.
- Не ставьте изделие на шнур питания.
- Не устанавливайте изделие в помещениях, где температура может опускаться ниже 0 С.
- Минимальное расстояние между машиной и мебелью должно составлять 1 см.
- В случае ступенчатого пола не устанавливайте изделие возле края или на платформе.

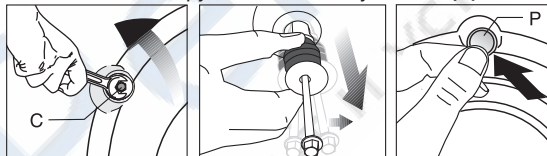
### 4.1.2 Удаление элементов жесткости упаковки



Чтобы удалить элементы жесткости, наклоните машину назад и потяните за ленту. Не совершайте это действие самостоятельно.

### 4.1.3 Удаление транспортировочных фиксаторов

- 1 Ослабьте все болты с помощью соответствующего гаечного ключа до тех пор, пока они не будут свободно вращаться (**C**).
- 2 Осторожно выкрутите и удалите предохранительные транспортировочные болты.
- 3 Закройте отверстия на задней стенке пластиковыми заглушками, которые находятся в пакете с инструкцией по эксплуатации. (**P**)



**ВНИМАНИЕ:** Перед эксплуатацией стиральной машины выньте транспортировочные болты! Несоблюдение этого условия приведет к поломке машины.



Сохраните предохранительные транспортировочные болты на случай, если стиральную машину понадобится перевозить.

Установите транспортировочные болты в порядке, обратном их снятию.

Запрещается перевозить изделие, если предохранительные транспортировочные болты не установлены.

<http://rembitteh.ru/>



#### 4.1.4 Подключение к водопроводу

+7 (495) 215-14-41

Ремонт стиральных машин

<http://rembitteh.ru/>

+7 (903) 722-17-03



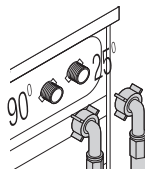
Для нормальной работы машины давление в системе подачи воды должно быть в пределах от 1 до 10 бар (0,1-10 МПа). При этом расход воды при полностью открытом кране составит 10-80 литров воды в минуту. Если в водопроводе более высокое давление, необходимо установить редукционный клапан.

Если предполагается использовать изделие с двумя водоприемными патрубками как изделие с одним подводом воды (холодной), следует установить заглушку на впускной клапан горячей воды (это относится к изделиям, которые комплектуются заглушкой).



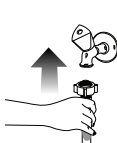
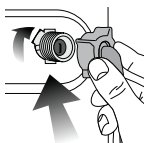
**ВНИМАНИЕ:** Модели с одним патрубком для подачи воды не следует подключать к крану горячей воды. В этом случае либо будет испорчено белье, либо сработает система защиты и машина перестанет работать.

**ВНИМАНИЕ:** Не используйте для новой стиральной машины заливные шланги, бывшие в употреблении. Это может стать причиной появления пятен на белье.



Подсоедините специальные водопроводные шланги, которые входят в комплект, к водоприемным патрубкам стиральной машины. Красный шланг (слева) (макс. 90 C) подсоединяется к патрубку для горячей воды, а синий (справа) (макс. 25 C) – к патрубку для холодной воды.

Убедитесь, что во время подключения устройства краны горячей и холодной воды подсоединены правильно. Иначе по окончании стирки белье будет горячим, что приведет к его быстрому износу.



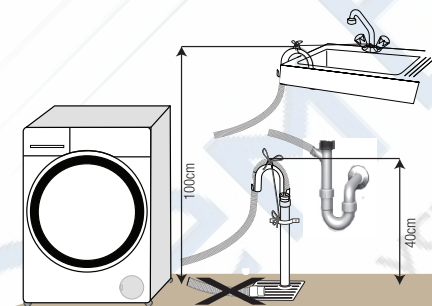
- 1 Затяните гайки шланга вручную. Не используйте для затяжки гаек гаечный ключ.
- 2 Когда подключение шланга завершено, проверьте шланг на утечку в точке соединения путем полного открытия кранов. В случае протечки закройте кран и отвинтите гайку. Проверьте прокладку и тщательно затяните гайку еще раз. Чтобы избежать утечек воды и соответствующих повреждений, закрывайте краны, если вы не используете изделие.

#### 4.1.5 Подключение сливного шланга к канализации

- Подсоедините конец сливного шланга непосредственно к канализации или выведите в умывальник или ванну.



**ВНИМАНИЕ:** Если во время слива шланг вырвется из места подсоединения, вода может разлиться. Кроме того, существует опасность ожогов, поскольку температура воды может быть очень высокой! С целью предотвращения таких ситуаций и для того, чтобы убедиться в исправной подаче и спуске воды, тщательно присоедините сливной шланг.



- Подключите сливной шланг на высоте не менее 40 см и не более 100 см.
- Если проложить сливной шланг на высоте менее 40 см от уровня пола с последующим подъемом, слив воды будет затруднен, и белье будет оставаться мокрым. Поэтому следует соблюдать параметры высоты, указанные на рисунке.

- Чтобы использованная вода не попала обратно в стиральную машину и для беспрепятственного слива конец шланга не следует погружать в канализационные воды или сливное отверстие глубже, чем на 15 см. Если шланг слишком длинный, его нужно обрезать.
- Следите за тем, чтобы сливной шланг был проложен без перегибов и ничем не прижат, а конец сливного шланга не был скручен.
- Если шланг слишком короткий, нарастите его фирменным удлинительным шлангом. Общая длина шланга не должна превышать 3,2 м. Во избежание протечек воды для сращивания сливного шланга и удлинительного шланга следует использовать соответствующий хомут.

<http://rembitteh.ru/>

## 4.1.6 Регулировка ножек

+7 (495) 215-14-41

Ремонт стиральных машин

<http://rembitteh.ru/>

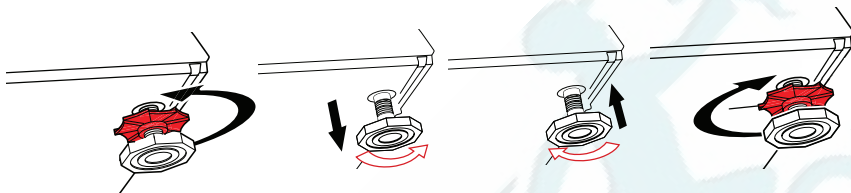
+7 (903) 722-17-03



**ВНИМАНИЕ:** Чтобы стиральная машина работала тихо и без вибрации, она должна стоять ровно и устойчиво. Выровняйте машину, отрегулировав высоту ножек. Если этого не сделать, машина может сдвинуться со своего места, что приведет к повышенной вибрации и повреждениям.

**ВНИМАНИЕ:** Не используйте для ослабления контргайки какие-либо инструменты, чтобы не повредить их.

- 1 Вручную ослабьте контргайки на ножках.
- 2 Отрегулируйте высоту ножек таким образом, чтобы машина стояла ровно и устойчиво.
3. Затем вручную затяните все контргайки.



## 4.1.7 Подключение к электрической сети

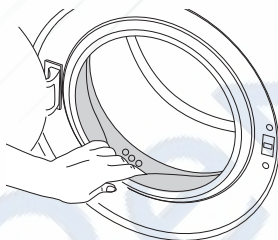
Это устройство следует подключать к розетке с заземлением, защищенной предохранителем на 16 А. При отсутствии заземления, выполненного в соответствии с местными правилами, компания-изготовитель снимает в себя всякую ответственность по возмещению ущерба.

- Подключение должно осуществляться в соответствии с местными нормами и правилами.
- Прибор следует устанавливать таким образом, чтобы место подключения шнура питания к электросети было легкодоступным.
- Если в вашем доме установлен предохранитель или автоматический выключатель, рассчитанный на ток меньше 16 А, обратитесь к квалифицированному электрику для установки предохранителя на 16 А.
- Напряжение в сети должно соответствовать напряжению, указанному в разделе «Технические характеристики».
- Запрещается подключение изделия к сети электропитания с помощью удлинителей или розеток с несколькими гнездами.



**ВНИМАНИЕ:** Замену поврежденного шнура питания должен производить только специалист фирменного сервисного центра.

## 4.1.8 Начальный период использования



Перед началом эксплуатации изделия выполните все необходимые процедуры подготовки, описанные в разделах «Установка» и «Важные инструкции по технике безопасности и охране окружающей среды».

Чтобы подготовить стиральную машину для стирки белья, запустите программу «Очистка барабана». Если данная программа недоступна для вашей машины, используйте способ, описанный в разделе 4.4.2.



Используйте только те средства от накипи, которые предназначены для стиральных машин.

В стиральной машине может оставаться немного воды, использованной в процессе контроля качества на предприятии-изготовителе. Это не представляет опасности для машины.

<http://rembitteh.ru/>

### 4.2.1 Сортировка белья

- \* Рассортируйте белье по типу ткани, цвету, степени загрязнения и допустимой температуре стирки.
- \* Следуйте указаниям на этикетках одежды и белья.

### 4.2.2 Подготовка белья к стирке

- Белье с металлическими элементами (например, бюстгалтеры на косточках, пряжки ремней и металлические пуговицы) может повредить машину. Перед стиркой снимите все металлические детали или же вложите белье в сетчатый мешочек или наволочку.
- Выньте из карманов все предметы (монеты, ручки, скрепки и т.п.), выверните и очистите карманы. Наличие посторонних предметов может привести к повреждению машины или к сильному шуму во время работы.
- Сложите мелкие вещи (детские носочки, нейлоновые чулки и т.п.) в сетчатый мешочек или наволочку.
- Гардины следует помещать в барабан в расправленном виде. Перед стиркой снимите с них крепления.
- Застегните молнии, пришейте ослабленные пуговицы, заштопайте дыры и зашейте разрывы.
- Используйте для стирки изделий со знаком «машинная стирка» или «ручная стирка» только соответствующие программы.
- Не стирайте вместе цветное и белое белье. Новое цветное белье может сильно линять. Стирайте его отдельно.
- Перед стиркой необходимо соответствующим образом обработать сильно загрязненные места и пятна. В сомнительных случаях обратитесь в химчистку.
- Используйте исключительно красители и антинакипин, которые подходят для машинной стирки. Обязательно соблюдайте инструкции на упаковке.
- Стирайте брюки и тонкое белье, вывернув наизнанку.
- Изделия из ангорской шерсти перед стиркой поместите на несколько часов в морозильную камеру. Это уменьшит скатывание шерсти.
- Белье, сильно загрязненное мукой, известью, сухим молоком и т.п., перед загрузкой в машину следует вытряхнуть. Со временем загрязнения такого рода могут накопиться на внутренних компонентах машины и стать причиной ее повреждения.

### 4.2.3 Рекомендации по эффективной эксплуатации

Эти рекомендации помогут вам стирать экономно, не загрязняя окружающую среду.

- Загружайте в машину максимальное количество белья для выбранной программы, но не перегружайте машину сверх меры (см. таблицу «Описание программ»). См. таблицу «Описание программ».
- Строго соблюдайте инструкции, приведенные на упаковке моющего средства.
- Стирайте слабо загрязненное белье при низкой температуре.
- Для стирки небольшого количества слабо загрязненного белья используйте короткие программы.
- Используйте предварительную стирку и стирку при высокой температуре только для сильно загрязненного белья или белья с пятнами.
- Если вы планируете сушить белье в сушильном автомате, установите максимально допустимую скорость отжима.
- Не используйте количество моющего средства, которое превышает указанное на упаковке.

### 4.2.4 Загрузка белья

1. Откройте крышку люка для белья.
2. Поместите предметы белья в машину таким образом, чтобы они расположились свободно.
3. Закрывайте крышку загрузочного люка до характерного щелчка. Следите, чтобы белье не защемило дверцей. Во время выполнения программы дверца загрузочного люка блокируется. Дверцу можно открыть только через некоторое время после завершения программы.

### 4.2.5 Правильный объем загрузки

Максимальный объем загрузки зависит от типа белья, степени загрязнения и используемой программы стирки.

<http://rembitteh.ru/>

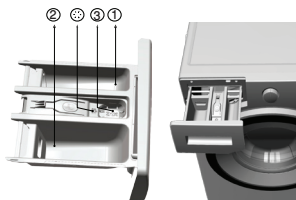


**ПРЕДУПРЕЖДЕНИЕ.** Используйте сведения, приведенные в «Таблице выбора программ и энергопотребления». Превышение допустимого объема загрузки приведет к ухудшению качества стирки, а также к повышенной вибрации и шуму во время работы машины.

## 4.2.6 Использование мощного средства и кондиционера



При использовании мощного средства, кондиционера, крахмала, красителя для тканей, отбеливателя или антинакипина строго следуйте инструкциям изготовителя на упаковке мощного средства по применению и дозировке. Используйте дозирующую чашку, если таковая имеется.



Распределитель моющих средств имеет три отделения:

- (1) для предварительной стирки
- (2) для основной стирки
- (3) для кондиционера
- (⊗) кроме того, в отделении для кондиционера есть сифон.

### Моющее средство, кондиционер и прочие средства для стирки

- Перед запуском программы стирки загрузите моющее средство и кондиционер.
- Во время стирки не оставляйте распределитель моющих средств открытым!
- Если используется программа без предварительной стирки, не загружайте моющее средство в отделение для предварительной стирки (отделение «1»).
- При использовании программы с предварительной стиркой не загружайте в отделение для предварительной стирки жидкие моющие средства (отделение «1»).
- Не выбирайте программу с предварительной стиркой, если используется моющее средство в специальном мешочке или распределяющем шарике. Поместите моющее средство в специальный мешочек или распределяющий шарик в барабан машины среди белья.

При использовании жидкого моющего средства поместите его в отделение для основной стирки в дозирующей емкости (отделение номер 2).

### Выбор мощного средства

Выбор типа моющего средства зависит от типа и цвета ткани.

- Для цветного и белого белья следует использовать разные моющие средства.
- Для белья, требующего бережного обращения, следует использовать только специальные моющие средства (жидкие средства, средства для шерсти и т.д.).
- Для стирки изделий из темных тканей и лоскутных одеял рекомендуется использовать жидкие моющие средства.
- Для стирки шерстяных изделий следует использовать только моющие средства, предназначенные для шерсти.



**ВНИМАНИЕ:** Используйте только те моющие средства, которые специально предназначены для стиральных машин.

**ВНИМАНИЕ:** Не используйте мыльный порошок.

### Дозировка моющих средств

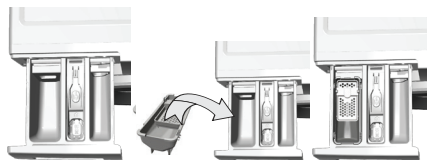
Дозировка моющего средства зависит от количества белья, степени загрязнения и жесткости воды.

- Не превышайте дозировку, рекомендованную на упаковке моющего средства, во избежание повышенного пенообразования, некачественного полоскания, а также для экономии средств и, в конечном итоге, для защиты окружающей среды.
- Для стирки небольшого количества слабо загрязненного белья используйте меньшее количество моющего средства.

### Кондиционеры

Кондиционер следует загружать в соответствующее отделение распределителя моющих средств.

- Не добавляйте кондиционер в отделение распределителя выше отметки максимального уровня (> макс. <).
- Если кондиционер утратил текучесть, перед добавлением в распределитель разбавьте его водой.



- Поместите контейнер жидкого моющего средства в отделение номер 2.
- Если жидкое моющее средство утратило текучесть, перед добавлением в распределитель разбавьте его водой.

#### Если дозирующая емкость не входит в комплект стиральной машины

- Не используйте жидкие моющие средства для предварительной стирки в программах с предварительной стиркой.
- При отложенном запуске жидкие моющие средства могут оставлять на белье пятна. Если используется функция отложенного запуска, жидкие моющие средства применять не следует.

#### Моющие средства в виде гелей и таблеток

- Если используется гелеобразное моющее средство текучей консистенции, но в комплект стиральной машины дозирующая емкость для жидкостей не входит, загрузите моющее средство в отделение для основной стирки во время первоначального заполнения машины водой. Если в комплект стиральной машины входит дозирующая емкость, перед запуском программы поместите моющее средство в дозирующую емкость.
- Если используется густое гелеобразное моющее средство или же используются моющее средство в капсулах, поместите его перед стиркой прямо в барабан.
- Моющие средства в таблетках можно помещать как в распределитель моющих средств (отделение «2»), так и прямо в барабан перед стиркой.

#### Использование крахмала

- Добавьте жидкую соду, порошкообразную соду или краситель для тканей в отделение для кондиционера.  
Не используйте одновременно кондиционер и крахмал.  
После использования крахмала протрите барабан чистой влажной тканью.

#### Использование средств для удаления накипи

- При необходимости используйте средства для удаления накипи, специально предназначенные для стиральных машин.

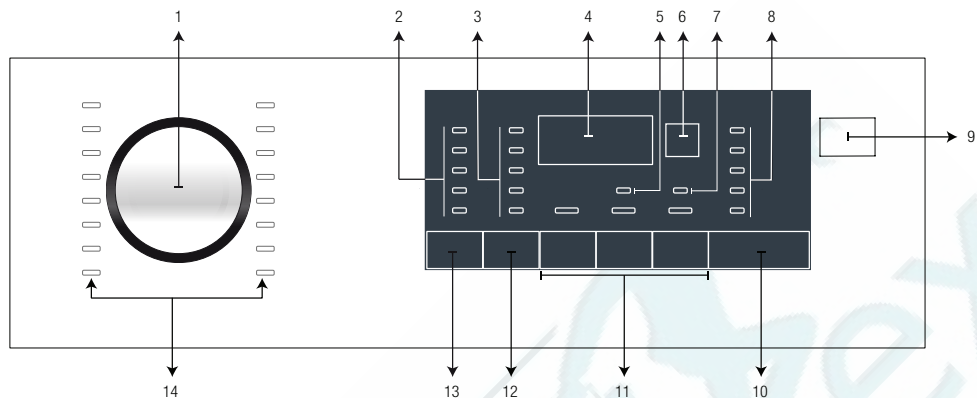
#### Использование отбеливателей

Выбрав программу с предварительной стиркой, добавьте отбеливатель в начале цикла предварительной стирки. Не следует загружать моющее средство в отделение для предварительной стирки. Можно также выбрать программу с дополнительным циклом полоскания и загрузить отбеливатель в отделение для основной стирки, когда машина набирает воду для первого цикла полоскания.

- Не смешивайте отбеливатель с моющим средством.
- Используйте небольшое количество отбеливателя (около 50 мл) и тщательно полощите белье, поскольку отбеливатель может вызывать раздражение кожи. Не выливайте отбеливатель непосредственно на белье и не используйте его во время стирки цветного белья.
- При использовании кислородного отбеливателя выберите программу стирки при низкой температуре.
- Кислородный отбеливатель можно использовать вместе с моющим средством; тем не менее, если он не имеет такой же консистенции, поместите моющее средство в отделение номер 2 в дозаторе моющих средств и подождите, пока машина вымоет средство во время набора воды. Пока машина все еще набирает воду, добавьте в это же отделение отбеливатель.

		Светлые и белые ткани	Цветные ткани	Темные или черные ткани	Деликатные/ шерстяные/ шелковые изделия
		(Рекомендуемый температурный диапазон в соответствии со степенью загрязнения: 40-90 °С)	(Рекомендуемый температурный диапазон в соответствии со степенью загрязнения: холодная вода -40 °С)	(Рекомендуемый температурный диапазон в соответствии со степенью загрязнения: холодная вода -40 °С)	(Рекомендуемый температурный диапазон в соответствии со степенью загрязнения: холодная вода -30 °С)
<b>Степень загрязнения</b>	<b>Значительное загрязнение</b> (Трудновыводимые пятна, например, от травы, кофе, фруктов и крови)	Может возникнуть необходимость в предварительной обработке пятен или стирке. Рекомендуемые для стирки белого белья порошкообразные и жидкие моющие средства можно использовать в дозировках, подходящих для стирки сильно загрязненных вещей. Порошкообразные моющие средства рекомендуется использовать для выведения пятен от глины и земли, а также пятен, чувствительных к отбеливателям.	Рекомендуемые для стирки цветного белья порошкообразные и жидкие моющие средства можно использовать в дозировках, подходящих для стирки значительно загрязненных вещей. Порошкообразные моющие средства рекомендуется использовать для выведения пятен от глины и земли, а также пятен, чувствительных к отбеливателям. Используйте моющие средства, не содержащие отбеливатель.	Рекомендуемые для стирки цветного и темного белья жидкие моющие средства можно использовать в дозировках, подходящих для стирки значительно загрязненных вещей.	Отдавайте предпочтение жидким моющим средствам для стирки белья, требующего бережного обращения. Шерстяные и шелковые вещи следует стирать специальными моющими средствами, предназначенными для стирки шерстяных изделий.
	<b>Среднее загрязнение</b> (Например, пятна от прикосновения тела на воротниках и манжетах)	Рекомендуемые для стирки белого белья порошкообразные и жидкие моющие средства можно использовать в дозировках, подходящих для стирки средне загрязненных вещей.	Рекомендуемые для стирки цветного белья порошкообразные и жидкие моющие средства можно использовать в дозировках, подходящих для стирки вещей со средним загрязнением. Необходимо использовать моющие средства, которые не содержат отбеливатель.	Рекомендуемые для стирки цветного и темного белья жидкие моющие средства можно использовать в дозировках, подходящих для стирки вещей со средним загрязнением.	Отдавайте предпочтение жидким моющим средствам для стирки белья, требующего бережного обращения. Шерстяные и шелковые вещи следует стирать специальными моющими средствами, предназначенными для стирки шерстяных изделий.
	<b>Незначительное загрязнение</b> (Без видимых пятен)	Рекомендуемые для стирки белого белья порошкообразные и жидкие моющие средства можно использовать в дозировках, подходящих для стирки незначительно загрязненных вещей.	Рекомендуемые для стирки цветного белья порошкообразные и жидкие моющие средства можно использовать в дозировках, подходящих для стирки вещей с незначительными загрязнениями. Необходимо использовать моющие средства, которые не содержат отбеливатель.	Рекомендуемые для стирки цветного и темного белья жидкие моющие средства можно использовать в дозировках, подходящих для стирки вещей со незначительными загрязнениями.	Отдавайте предпочтение жидким моющим средствам для стирки белья, требующего бережного обращения. Шерстяные и шелковые вещи следует стирать специальными моющими средствами, предназначенными для стирки шерстяных изделий.

### 4.3.1 Панель управления



- 1 – Ручка выбора программ
- 2 – Световые индикаторы выбора температуры
- 3 – Световые индикаторы выбора скорости отжима
- 4 – Информационный дисплей продолжительности выполнения программы
- 5 – Световой индикатор, отображающий включение блокировки от детей
- 6 – Кнопка установки времени окончания

- 7 – Световой индикатор, отображающий включение блокировки дверцы
- 8 – Светодиодные индикаторы выполнения программы
- 9 – Кнопка «Вкл./Выкл.»
- 10 – Кнопка «Пуск/Остановка»
- 11 – Кнопки дополнительных функций
- 12 – Кнопка регулировки скорости отжима
- 13 – Кнопка регулировки температуры
- 14 – Световые индикаторы выбора программы

### 4.3.2 Выбор программы

- 1 Определите программу из «Таблицы выбора программ и энергопотребления» в соответствии с типом белья, его количеством и степенью загрязнения.
- 1 Выберите необходимую программу с помощью ручки «Выбор программ».



В программах ограничивается максимально допустимая скорость отжима для данного типа ткани.

При выборе программы, которая будет использоваться, всегда учитывайте тип, цвет, степень загрязненности ткани и допустимую температуру воды.

Всегда используйте самую низкую температуру, подходящую для конкретного типа белья. Чем выше температура, тем больше энергопотребление.

### 4.3.3 Программы

#### • Хлопок

Рекомендуется для стирки изделий из хлопка (простыни, пододеяльники, наволочки, полотенца, купальные халаты, нижнее белье и т. п.). Эта программа предусматривает длительный цикл стирки в интенсивном режиме.

#### • Синтетика

Рекомендуется для стирки изделий из синтетических тканей (рубашки, блузы, изделия из смесовых тканей типа хлопок/синтетическое волокно и т.п.). По сравнению с программой "Хлопок" эта программа предусматривает менее интенсивный режим и более короткий цикл стирки.

Для стирки штор и тюлевых гардин рекомендуется программа "Синтетика 40°C" с функциями предварительной стирки и защиты от сминания. При стирке <http://rembitteh.ru/>

из-за сетчатой структуры образуется обильная пена, поэтому в отделении для стирки следует использовать меньше моющего средства, чем обычно. Не загружайте моющее средство в отделение для предварительной стирки.

#### • **Шерстяные ткани**

Используйте эту программу для стирки шерстяных изделий. Температуру стирки изделий следует выбирать в соответствии с символами на этикетках. Для стирки шерстяных изделий следует использовать моющие средства, специально предназначенные для шерсти.



«Программа для шерстяных изделий данной машины утверждена компанией «Woolmark Company» для стирки пригодных для машинной стирки изделий Woolmark при условии, что изделия будут постираны в соответствии с инструкциями на бирке изделий и инструкциями, изданными производителем данной машины». M1444.»

«В Великобритании, Ирландии, Гонконге и Индии торговая марка Woolmark является торговой маркой, свидетельствующей о соответствии продукции требованиям стандартов».

#### • **Хлопок Есо (Хлопок Эконом)**

С помощью этой программы можно стирать прочные ткани средней загрязненности из хлопка и льна. Она стирает дольше, чем все остальные программы, но обеспечивает значительную экономию электроэнергии и воды. Фактическая температура воды может отличаться от указанной. При стирке меньшего количества белья (например, половина полной загрузки или меньше) продолжительность выполнения программы может быть автоматически сокращена. Таким образом, потребление энергии и воды сокращается, и стирка получается более экономной. Эта программа предусмотрена в моделях с индикатором времени, оставшегося до завершения выполняемой программы.

#### • **BabyProtect (Защита)**

С помощью этой программы стирайте белье, которому требуется противоаллергическая или гигиеническая стирка в условиях высокой температуры и длительных интенсивных циклов.

#### • **Деликатные ткани 20°**

Рекомендуется использовать эту программу для стирки тонкого белья. По сравнению с программой «Синтетика» эта программа предусматривает менее интенсивный режим стирки без промежуточных циклов отжима. Ее следует применять для белья, которое рекомендуется стирать в бережном режиме.

#### • **Ручная стирка**

Используйте эту программу для стирки шерстяных/деликатных изделий с этикетками «машинная стирка запрещена», а также вещей, для которых рекомендуется ручная стирка. В этой программе стирка выполняется очень бережно, чтобы не повредить белье.

#### • **Ежедневн. экспресс**

Программа с сокращенным циклом для стирки изделий из хлопка с незначительными загрязнениями.

#### • **Супер короткая экспресс**

Программа с сокращенным циклом для стирки изделий из хлопка с незначительными загрязнениями и без пятен.

#### • **Темные ткани**

Предназначена для стирки темного или цветного белья, которое может полинять. В этой программе стирка выполняется в менее интенсивном режиме при низкой температуре. Для стирки темного белья рекомендуется использовать жидкие моющие средства или средства для шерсти.

#### • **Смешанные 40 (Mix 40)**

Программе предназначена для одновременной стирки изделий из хлопка и синтетики без предварительной сортировки.

#### • **Освежить**

Чтобы размягчить загрязнения, программа выполняет предварительную обработку белья паром.



Загрузите половину объема, назначенного для выбранной программы.

Если выбрана эта программа, шум кипения обычное явление, поскольку генератор пара кипятит воду для подачи пара.

#### • **40 min / 40° (40° / 40°)**

Программа с сокращенным циклом для стирки изделий из хлопка с незначительными загрязнениями и без пятен.

<http://rembitteh.ru/>



Отдельный цикл полоскания, который можно использовать просто для полоскания или подкрахмаливания белья.

- **Отжим + слив**

Эта программа осуществляет слив воды из машины.

#### 4.3.4 Выбор температуры

При выборе программы на индикаторе температуры отображается температура, рекомендованная для данной программы.

Если нужно понизить температуру, нажмите кнопку регулирования температуры: температура будет постепенно понижаться.



Пока программа не начнет цикл нагрева, температуру можно понизить, не переключая машину в режим "Остановка".

#### 4.3.5 Выбор скорости отжима

При выборе программы на индикаторе скорости отжима отображается скорость отжима, рекомендованная для данной программы.

Если нужно снизить скорость отжима, нажмите кнопку регулировки скорости отжима:

Скорость отжима будет постепенно уменьшаться.

После этого в зависимости от модели машины на дисплее отобразятся функции «Остановка с водой» и «Без отжима». Подробное описание этих функций см. в разделе «Выбор дополнительных функций».



Пока программа не начнет цикл отжима, скорость отжима можно изменить, не переключая машину в режим "Остановка".

#### Индикативные значения для программ «Синтетика» (RU)

	Загрузка (кг)	Потребление воды (л)	Потребление электроэнергии (кВтч)	Продолжительность программы (мин.) *	Остаточное содержание влаги (%) **	Остаточное содержание влаги (%) **
					≤ 1000 rpm	> 1000 rpm
«Синтетика 60»	3	64	1.10	01:57	45	40
«Синтетика 40»	3	64	0.61	01:57	45	40

\* Время выполнения выбранной программы отображается на дисплее машины. Фактическое время стирки может несколько отличаться от значения на дисплее.

\*\* Значения остаточного содержания влаги могут отличаться в зависимости от выбранной скорости отжима.

### 4.3.6 Таблица программ и энергопотребления

+7 (495) 215-14-41

+7 (903) 722-17-03

RU Программа (°C)		Максимальная загрузка (кг)	Расход воды (л)	Потребление энергии (кВт/ч)	Макс. скорость***	Дополнительная функция					Регулируемый диапазон температур, °C
						Предварительная стирка	Быстрая стрика	Дополнительное полоскание	остановка с водой	Удаление шерсти домашних животных	
Хлопок Eco (Хлопок Эконом)	60**	8	51	1.06	1600						Без нагрева-60
Хлопок	90	8	77	2.20	1600	•	•	•	•	•	Без нагрева-90
	60	8	77	1.62	1600	•	•	•	•	•	Без нагрева-90
	40	8	77	0.87	1600	•	•	•	•	•	Без нагрева-90
Синтетика	60	3	64	1.10	1200	•	•	•	•	•	Без нагрева-60
	40	3	64	0.61	1200	•	•	•	•	•	Без нагрева-60
Ежедневн. экспресс	90	8	60	2.00	1400			•	•		Без нагрева-90
	60	8	60	1.10	1400			•	•		Без нагрева-90
	30	8	60	0.40	1400			•	•		Без нагрева-90
Супер короткая экспресс	30	2	35	0.15	1400			•	•		Без нагрева-30
Освежить	-	2	35	0.15	1000						-
Шерстяные ткани	40	1.5	49	0.25	1200			•	•		Без нагрева-40
Ручная стирка	30	1	40	0.25	1200						Без нагрева-30
Темные ткани	40	4	80	0.55	800	•		*	•	•	Без нагрева-40
40° / 40°	40	8	32	0.40	1400				•		Без нагрева-40
Смешанные 40 (Mix 40)	40	3.5	63	0.85	800	•	•		•	•	Без нагрева-40
BabyProtect (Защита)	90	8	90	2.40	1400			*			90-30
Hygiene 20°	20	4	98	0.42	1600			*			20
Деликатные ткани 20°	20	4	45	0.15	1200			•	•		20

• : Возможность выбора.


\* : Выбор устанавливается автоматически, отменить нельзя.

\*\* : Энергоэффективная программа (стандарт EN 60456, ред. 3).

\*\*\* : Если максимальная скорость отжима стиральной машины меньше этого значения, выбор возможен только в пределах максимальной скорости отжима.

\*\*\*\* : Программа определит тип и количество белья, помещенного в машину, и автоматически отрегулирует уровень потребления воды, электроэнергии и длительность выполнения программы.

- : Максимальная загрузка указана в описании программы.

 \*\* Программы «Хлопок Эконом 40°C» и «Хлопок Эконом 60°C» являются стандартными. Эти программы известны как «стандартная программа Хлопок 40°C» и «стандартная программа Хлопок 60°C» и отображаются символами  и  на панели.

 Набор дополнительных функций может отличаться от приведенного в таблице в зависимости от модели стиральной машины.

Фактические значения расхода воды и электроэнергии могут отличаться от указанных в таблице в зависимости от давления, температуры и жесткости воды, температуры окружающей среды, типа и количества белья, использования дополнительных функций и скорости отжима, а также от напряжения в сети электропитания.

Время выполнения выбранной программы отображается на дисплее машины. Фактическое время стирки может несколько отличаться от значения на дисплее. Это нормально.

«Производитель оставляет за собой право на внесение изменений в список доступных дополнительных функций. Могут быть добавлены или удалены некоторые дополнительные функции.

«Скорость отжима может варьироваться в зависимости от выбранной программы, однако она не может превышать максимальную скорость отжима конкретной стиральной машины.»

«Производитель оставляет за собой право вносить изменения в программы и вспомогательные функции, указанные в таблице. В то время как эти изменения не повлияют на работу машины, могут измениться этапы и длительности программ.»

<http://rembitteh.ru/>

## 4.3.7 Выбор дополнительных функций

+7 (495) 215-14-41

Рекомендуем заранее выбрать функцию перед запуском программы.

Тел: 800-702-17-03

Всякий раз, когда была выбрана программа, при выборе соответствующей дополнительной функции начнет светиться соответствующий индикатор.



Индикаторы дополнительных функций, которые нельзя выбрать с текущей программой, мигают, и подается звуковой сигнал.

Кроме того, во время работы машины вы можете также выбрать или отменить дополнительные функции, совместимые с выполняемой программой после начала стирки. Если цикл стирки достиг стадии, на которой невозможно выбрать дополнительную функцию будет слышен звуковой сигнал и загорится индикатор соответствующей дополнительной функции.



Некоторые сочетания функций выбрать невозможно. В случае выбора функции, несовместимой с функцией, выбранной первой до запуска машины, включается функция, выбранная последней, а предыдущая функция отменяется. Например, если вы хотите выбрать функцию «Быстрая стирка» после того, как выбрали функцию «Добавление воды», то активной будет функция «Быстрая стирка», а функция «Добавление воды» будет отменена.

Если дополнительная функция несовместима с программой, выбрать ее нельзя (См. «Таблицу выбора программ и энергопотребления»).

В некоторых программах имеются дополнительные функции, которые должны работать одновременно с ней. Эти функции отменить невозможно. Рамка дополнительной функции светиться не будет, светиться будет только внутренняя область.

### • Предварительная стирка

Предварительная стирка нужна только для сильно загрязненного белья. Не используйте предварительную стирку без необходимости, чтобы сэкономить электроэнергию, воду, моющие средства и время.

### • Быстрая стирка

Эту функцию можно использовать с программами «Хлопок» и «Синтетика» Она сокращает время стирки, а также количество циклов полоскания для незначительно загрязненного белья.



При выборе этой дополнительной функции следует загружать в машину половину максимального количества белья, указанного в таблице программ.

### • Дополнительное полоскание

При использовании этой функции после основной стирки в дополнение к предусмотренным циклам полоскания выполняется еще один цикл. Таким образом, уменьшается опасность раздражения чувствительной кожи остатками мощного средства, что важно для детей, аллергиков и др.

### • Противосминаемость

Благодаря этой функции в течение стирки вещи сминаются меньше. Для предотвращения сминания интенсивность движений барабана снижается, а скорость отжима ограничивается. Кроме того, стирка будет выполняться при более высоком уровне воды.

### • Остановка с водой

Если нет необходимости выгружать белье сразу после завершения программы стирки, можно использовать функцию остановки с водой, и после последнего полоскания оставить белье в воде, чтобы предотвратить его сминание. Если после этого необходимо слить воду без отжима белья, нажмите кнопку «Пуск/Остановка». После слива воды программа возобновит работу и закончит цикл стирки.

Чтобы отжать оставленное в воде белье, выберите скорость отжима и нажмите кнопку «Пуск/Остановка».

Программа возобновит работу. Будет выполнен слив воды и отжим, после чего программа завершится.

### • Ночной режим

Используйте эту программу для стирки хлопчатобумажных изделий при более низком энергопотреблении и уровне шума. Отжим отключается для тихого режима, и цикл завершается остановкой с водой. По завершении программы следует запустить цикл отжима.

### • Удаление шерсти домашних животных

Эта функция предназначена для более эффективного удаления с одежды прилипшей к ней шерсти животных.

<http://rembitteh.ru/>

При выборе этой функции к стандартной программе добавляется цикл предварительной стирки с дополнительным циклом полоскания. Кроме того, стирка выполняется с большим количеством воды (+30%). Все это способствует более эффективной очистке одежды от шерсти животных.



**ПРЕДУПРЕЖДЕНИЕ.** Ни в коем случае не пытайтесь мыть домашних животных в стиральной машине!

#### 4.3.8 Время окончания

С помощью функции «Время окончания» можно отложить начало выполнения программы на срок до 24 часов. После нажатия кнопки «Время окончания» отображается предполагаемое время, оставшееся до завершения программы. Если выбрано «Время окончания», загорается индикатор «Время окончания».

Чтобы функция времени окончания была включена, а программа завершилась по истечении заданного времени, нажмите кнопку «Пуск/Остановка» после настройки времени.

Если вы хотите отменить функцию времени окончания, нажмите кнопку «Вкл./Выкл.», чтобы выключить и включить машину.



**При включении функции времени окончания не используйте** жидкие моющие средства! На одежде могут появиться пятна.

- 1 Откройте дверцу загрузки, загрузите белье и добавьте моющее средство в распределитель и т.д.
- 2 Выберите программу стирки, температуру, скорость отжима и, при необходимости, выберите дополнительные функции.
- 3 Установите время окончания по своему выбору, нажав кнопку «Время окончания». Загорится индикатор времени окончания.
- 4 Нажмите кнопку «Пуск/Остановка». Запускается обратный отсчет времени. Символ «:» на индикаторе времени окончания начинает мигать.



Вы можете добавить белье, пока идет отсчет времени окончания. По завершении обратного отсчета индикатор времени окончания погаснет, начнется выполнение программы стирки, а на дисплее отобразится продолжительность выбранной программы.

По завершении выбора времени окончания время, отображаемое на экране, состоит из времени окончания и длительности выбранной программы.

#### 4.3.9 Запуск программы

- 1 Для запуска программы нажмите кнопку «Пуск/Остановка».
- 2 Включится индикатор хода выполнения, указывающий, что программа начала работу.



Если в процессе выбора программы на протяжении 1-10 минут не будет запущена ни одна программа или не будет нажата ни одна кнопка, стиральная машина перейдет в выключенный режим. Дисплей и все индикаторы погаснут.

Если нажать кнопку «Вкл./Выкл.» машины, отобразятся индикаторы выбранных данных программы.

#### 4.3.10 Блокировка дверцы загрузочного люка

Дверца загрузочного люка стиральной машины снабжена системой блокировки, предотвращающей возможность открывания дверцы при высоком уровне воды.

Когда дверца заблокирована, на панели светится светодиодный индикатор блокировки дверцы.

#### 4.3.11 Изменение настроек после запуска программы

После начала программы вы можете выбрать следующие изменения.

##### 4.3.11.1 Переключение машины в режим остановки:

Чтобы во время выполнения программы переключить стиральную машину в режим остановки следует нажать кнопку «Пуск/Остановка». Лампочка на индикаторе выполнения программы, показывающая состояние запуска или остановки и стадию выполнения программы, начнет мигать, предупреждая о переключении машины в режим остановки.

Также, индикатор дверцы загрузочного люка тоже должен светиться, до тех пор, пока дверца не будет разблокирована. Когда можно будет открыть дверцу загрузочного люка, индикатор дверцы загрузочного люка погаснет, а индикатор стадии программы и световой индикатор «Пуск/Остановка» будут продолжать светиться.

Когда можно будет открыть дверцу загрузочного люка, индикатор дверцы загрузочного люка тоже погаснет, вместе с индикатором этапа программы стирки.

#### 4.3.11.2 Изменение выбора дополнительных функций,

+7 (495) 215-14-41

с выбором отжима и температуры <http://rembitteh.ru/>

+7 (903) 722-17-03

В зависимости от стадии выполнения программы можно выбирать или отменять дополнительные функции. См. раздел «Выбор дополнительных функций».

Вы можете также изменить настройки скорости отжима и температуры стирки. См. разделы «Выбор скорости отжима» и «Выбор температуры».



Если изменение настроек запрещено, соответствующий индикатор трижды мигнет.

#### 4.3.11.3 Давление или извлечение белья

1. Нажмите кнопку «Пуск/Остановка», чтобы переключить машину в режим остановки.

Индикатор этапа стирки, который выполнялся в момент остановки, начнет мигать.

2. Подождите, пока можно будет открыть дверцу загрузочного люка.

3. Откройте дверцу и добавьте или выньте белье.

5. Закройте дверцу загрузочного люка.

6. При необходимости измените настройки дополнительных функций, температуры и скорости отжима.

7. Для запуска машины нажмите кнопку «Пуск/Остановка».

#### 4.3.12 Блокировка от детей

Используйте функцию блокировки от детей для предотвращения их вмешательства в работу машины. Этим вы можете предотвратить изменения выполняемой программы.



При включенной блокировке от детей можно включать и выключать машину кнопкой включения/выключения. При включении машины программа возобновит работу с того момента, на котором она была прервана.

#### 4.3.12.1 Чтобы включить режим блокировки от детей:

Нажмите и удерживайте в течение 3 секунд 1-ю кнопку дополнительных функций. Дисплей выбора программы на панели отобразит индикатор «Блокировка от детей включена». При отображении этого предупреждения вы можете отпустить кнопку 1-й дополнительной функции.

#### 4.3.12.2 Чтобы отменить режим блокировки от детей:

Нажмите и удерживайте в течение 3 секунд 1-ю кнопку дополнительных функций. Дисплей выбора программы на панели отобразит индикатор «Блокировка от детей выключена».

#### 4.3.13 Отмена программы

Программа отменяется, если машину выключить и включить снова. Нажмите и удерживайте кнопку «Вкл./Выкл.» в течение 3 секунд.



Если при включенной блокировке от детей нажать кнопку включения/выключения, программа отменена не будет. Сначала нужно отменить блокировку от детей.

Если вы хотите открыть дверцу загрузочного люка после отмены программы, но это невозможно из-за того, что уровень воды в машине выше нижней кромки загрузочного люка, поверните ручку выбора программ в положение программы Слив+Отжим и слейте воду из машины.

#### 4.3.14 Завершение программы

По завершении программы на дисплее отображается световой индикатор окончания программы.

Если не нажимать кнопок в течение 10 минут, машина перейдет в выключенный режим.

Дисплей и все индикаторы погаснут.

Если нажать кнопку «Вкл./Выкл.» машины, отобразятся индикаторы выполненных этапов программы.

#### 4.3.15 Особенности «Режима ожидания» вашей машины.

Машина автоматически перейдет в выключенный режим, если после включения машины с помощью кнопочного выключателя не будет запущена какая-либо программа, либо не будет выполнена другая процедура на стадии выбора, либо не будет выполнено никаких действий в течение двух минут после того, как выбранная вами программа закончилась. Дисплей и все индикаторы погаснут. Если нажать кнопку «Вкл./Выкл.» машины, отобразятся индикаторы выбранных данных программы. Перед тем, как запустить программу, проверьте точность вашего выбора. При необходимости повторите их. Это не является неисправностью.

<http://rembitteh.ru/>

## 4.4 Обслуживание и чистка

+7 (495) 215-14-41

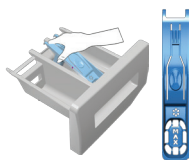
+7 (903) 722-17-03

Ремонт стиральных машин

<http://rembitteh.ru/>

Регулярная чистка изделия позволит продлить срок его службы и избежать многих проблем.

### 4.4.1 Чистка распределителя моющих средств



Регулярно очищайте распределитель моющих средств (каждые 4-5 циклов стирки), чтобы избежать отложений стирального порошка. Поднимите заднюю часть сифона, чтобы его вынуть, как показано на рисунке.

Если в отделении для кондиционера начинает скапливаться смесь воды и кондиционирующего средства, превышающая нормальный объем, сифон следует очистить.

- 1 Чтобы вынуть из машины распределитель моющих средств, нажмите на сифоне в отделении для кондиционера на точку, указанную пунктиром, и потяните распределитель на себя.
2. Промойте распределитель моющих средств и сифон в раковине большим количеством теплой воды. Чтобы остатки моющего средства не попали на кожу, осуществляйте очистку в перчатках и при помощи щетки.
- 3 После чистки вставьте распределитель на место и проверьте, правильно ли он установлен.

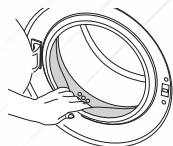
### 4.4.2 Чистка дверцы загрузочного люка и барабана

Со временем в машине могут накапливаться грязь и остатки моющих средств и кондиционеров, что может вызвать неприятные запахи и привести к некачественной стирке. Для предотвращения таких проблем используйте программу «**Очистка барабана**». Если в данной модели не предусмотрена программа «**Очистка барабана**», запустите программу «**Хлопок-90**» с дополнительными функциями «**Добавить воды**» и «**Дополнительное полоскание**». При запуске этой программы белье в машину не загружается. Перед запуском программы положите средство для удаления накипи (не более 100 г порошка) в отделение распределителя моющих средств, предназначенное для основной стирки (отделение «2»). Если средство для удаления накипи в виде таблетки, положите только одну таблетку в отделение 2. По завершении программы вытрите уплотнительную манжету изнутри чистой тканью.



Очистку барабана следует производить каждые 2 месяца.

Используйте только те средства от накипи, которые предназначены для стиральных машин.



После каждой стирки проверяйте барабан на наличие посторонних предметов.

Если показанные на рисунке отверстия заблокированы, очистите их с помощью зубочистки.

Наличие в барабане посторонних металлических предметов приведет к образованию пятен ржавчины. Для очистки поверхности барабана используйте средства для чистки нержавеющей стали.

Ни в коем случае не используйте металлические или проволочные мочалки. Это может повредить окрашенные, хромированные или пластиковые поверхности.

<http://rembitteh.ru/>

#### 4.4.3 Чистка корпуса и панели управления

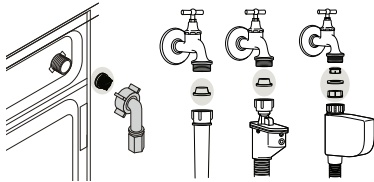
+7 (495) 215-14-41

Ремонт стиральной машины <http://rembitteh.ru> <tel:+74952151441>  
Ремонт стиральной машины. Стиральные машины чистят и моют с помощью мягкого моющего средства. Вытирают досуха мягкой тканью.

Для чистки панели управления пользуйтесь только мягкой влажной тканью.

#### 4.4.4 Очистка фильтров впускных патрубков

Фильтры находятся на концах впускных патрубков для воды на задней стенке машины, а также на концах заливных шлангов в местах подсоединения к водопроводным кранам. Эти фильтры предотвращают попадание в стиральную машину посторонних веществ и грязи из водопровода. По мере загрязнения фильтры следует очищать.



1. Закройте краны.
2. Снимите гайки на заливных шлангах для доступа к фильтрам на клапанах впускных патрубков. Очистите их подходящей щеточкой. Если фильтры чрезвычайно загрязнены, снимите их с помощью щипцов и очистите надлежащим образом.
3. Извлеките фильтры из прямых концов заливных шлангов вместе с прокладками и тщательно промойте под струей воды.
4. Аккуратно замените прокладки и фильтры и затяните их гайки вручную.

#### 4.4.5 Слив оставшейся воды и очистка фильтра насоса

Стиральная машина оснащена системой фильтров, которая предотвращает попадание в крыльчатку насоса твердых предметов (пуговиц, монет, волокон ткани и т.п.) во время слива воды. Это обеспечивает беспрепятственный слив воды и позволяет продлить срок службы насоса.

Если слив не выполняется нормально, фильтр насоса засорен. Фильтр следует очищать по мере загрязнения, но не реже одного раза в 3 месяца. Перед очисткой фильтра насоса необходимо слить воду.

Кроме того, необходимо полностью сливать воду из машины перед транспортировкой (например, при переезде в другую квартиру) или в случае опасности замерзания воды.



**ВНИМАНИЕ:** Наличие посторонних предметов в фильтре насоса может привести к повреждению машины или к сильному шуму во время работы.

**ВНИМАНИЕ:** Если изделие не используется в течение длительного времени, закройте кран, отсоедините шланг подачи и слейте воду из машины, чтобы исключить возможность ее замерзания.

**ВНИМАНИЕ:** Закрывайте водопроводный кран, к которому подсоединен шланг подачи воды, после каждого использования.

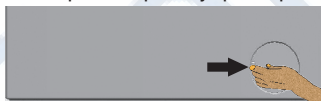
Чтобы слить воду и очистить загрязненный фильтр, выполните следующее:

- 1 Отключите машину от электрической сети (выньте вилку из розетки).



**ВНИМАНИЕ:** Температура воды в машине может достигать 90 °С. Чтобы избежать ожогов, осуществляйте очистку фильтра после остывания воды в машине.

2. Откройте крышку фильтра.

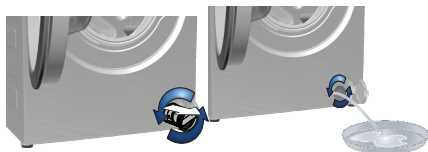


3 Следуйте процедурам спуска воды, описанным ниже.

+7 (495) 215-14-41

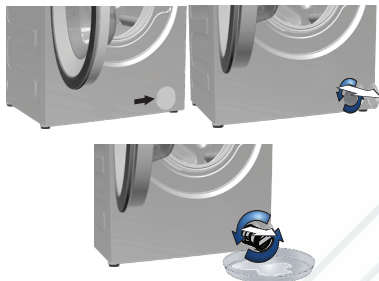
Если машина оснащена шлангом аварийного слива, то для слива воды:

(903) 722-17-03



- a Выньте шланг аварийного слива из отсека.
- b Поместите под конец шланга вместительную емкость. Выньте пробку на конце шланга и слейте воду. Когда емкость наполнится, закройте шланг пробкой. Вылейте воду из емкости и повторяйте описанную выше процедуру, пока вода не будет полностью слита из машины.
- c После окончания слива закройте шланг пробкой и уложите его на место.
- d Поверните и снимите фильтр насоса.

**Если машина не оснащена шлангом аварийного слива, то для слива воды:**



- a Разместите вместительную емкость напротив фильтра для того, чтобы собрать воду, которая будет вытекать из фильтра.
- b Понемногу поворачивайте фильтр насоса против часовой стрелки, ослабляя его, пока не начнет выливаться вода. Слейте воду в установленную перед фильтром емкость. Всегда держите под рукой тряпку для сбора пролитой воды.
- c Когда вода перестанет вытекать, полностью выверните фильтр и выньте его из машины.

- 4 Очистите внутреннюю часть фильтра и пространство вокруг крыльчатки насоса от мусора и волокон.
- 5 Замените фильтр.
- 6 Чтобы закрыть крышку фильтра, состоящую из двух частей, прижмите выступ на крышке. Чтобы закрыть цельную крышку фильтра, сначала вставьте на место выступы снизу крышки и затем прижмите верхнюю часть крышки.



Проблема	Причина	Решение
Невозможно запустить или выбрать программу.	Стиральная машина переключилась в режим самозащиты из-за нарушения подачи воды или электроэнергии (например, падение напряжения в сети, давления воды и т.п.).	<ul style="list-style-type: none"> <li>Натисните та утримуйте виимикач протягом 3 секунд. (див. «Скасання програми»)</li> </ul>
В машине есть вода.	В стиральной машине может оставаться немного воды, использованной в процессе контроля качества на предприятии-изготовителе.	<ul style="list-style-type: none"> <li>Это не является неисправностью и не представляет опасности для машины.</li> </ul>
Машина не наполняется водой.	<p>Закрыт водопроводный кран. Перегиб заливного шланга.</p>	<ul style="list-style-type: none"> <li>Откройте водопроводные краны.</li> <li>Выровняйте шланг.</li> </ul>
Вода из машины не сливается.	Засорился фильтр патрубка подачи воды. Открыта дверца загрузочного люка.	<ul style="list-style-type: none"> <li>Очистите фильтр.</li> <li>Закройте дверцу.</li> </ul>
	Сливной шланг засорился или перекручен. Засорился фильтр насоса.	<ul style="list-style-type: none"> <li>Прочистите или выровняйте шланг.</li> <li>Очистите фильтр насоса.</li> </ul>
Машина сильно вибрирует или шумит.	Машина стоит неустойчиво.	<ul style="list-style-type: none"> <li>Отрегулируйте ножки, чтобы выровнять машину.</li> </ul>
	В фильтр насоса попал посторонний предмет.	<ul style="list-style-type: none"> <li>Очистите фильтр насоса.</li> </ul>
	Не сняты транспортировочные предохранительные болты. Загружено слишком мало белья.	<ul style="list-style-type: none"> <li>Удалите транспортировочные предохранительные болты.</li> <li>Загрузите в машину больше белья.</li> </ul>
	Загружено слишком много белья.	<ul style="list-style-type: none"> <li>Вывньте из машины часть белья или распределите его равномерно вручную.</li> </ul>
Протечка воды под днищем стиральной машины.	Машина наклонена, поскольку под ножку попал посторонний предмет.	<ul style="list-style-type: none"> <li>Уберите посторонний предмет, чтобы выровнять машину.</li> </ul>
	Сливной шланг засорился или перекручен. Засорился фильтр насоса.	<ul style="list-style-type: none"> <li>Прочистите или выровняйте шланг.</li> <li>Очистите фильтр насоса.</li> </ul>
Машина остановилась вскоре после запуска программы.	Стиральная машина может временно остановиться из-за падения напряжения в сети.	<ul style="list-style-type: none"> <li>Она возобновит работу после восстановления нормального напряжения.</li> </ul>
Поступающая в машину вода сразу же сливается.	Сливной шланг установлен слишком низко.	<ul style="list-style-type: none"> <li>Подсоедините сливной шланг, как описано в руководстве по эксплуатации.</li> </ul>
Во время стирки вода в машине не видна.	Снаружи уровень воды в стиральной машине не виден.	<ul style="list-style-type: none"> <li>Это не является неисправностью.</li> </ul>
Дверца загрузочного люка не открывается.	Замок дверцы заблокирован, поскольку в машине есть вода.	<ul style="list-style-type: none"> <li>Чтобы слить воду, запустите программу «Слив» или программу «Отжим».</li> </ul>
	Машина греет воду или выполняет цикл отжима. Включена блокировка от детей. Замок дверцы будет разблокирован через несколько минут после завершения программы.	<ul style="list-style-type: none"> <li>Дождитесь завершения программы.</li> <li>Подождите несколько минут, пока замок дверцы будет разблокирован.</li> </ul>
Стирка длится дольше, чем указано в руководстве. (*)	Слабый напор воды.	<ul style="list-style-type: none"> <li>Машине требуется больше времени, чтобы набрать столько воды, сколько необходимо для качественной стирки, поэтому время выполнения программы увеличивается.</li> </ul>
	Низкий уровень напряжения в электрической сети.	<ul style="list-style-type: none"> <li>При низком напряжении в электрической сети время выполнения программы увеличивается во избежание некачественной стирки.</li> </ul>
	Низкая температура поступающей воды.	<ul style="list-style-type: none"> <li>В холодное время года для нагрева воды требуется больше времени. Время стирки также может быть увеличено во избежание некачественной стирки.</li> </ul>
	Увеличилось число полосканий и/или количество воды для полоскания.	<ul style="list-style-type: none"> <li>Для улучшения полоскания машина увеличивает количество воды и при необходимости выполняет дополнительный цикл полоскания.</li> </ul>
	Возможно, из-за избыточного количества моющего средства образовалась обильная пена, и включилась автоматическая система контроля пенообразования.	<ul style="list-style-type: none"> <li>Используйте рекомендованное количество моющего средства.</li> </ul>

Проблема	Причина	Решение
Не производится обратный отсчет времени, оставшегося до окончания программы (в моделях с дисплеем) (*)	Индикатор таймера не показывает обратный отсчет, пока машина не наберет необходимое количество воды. Машина ожидает, пока не наберется достаточное количество воды, чтобы избежать некачественной стирки из-за недостатка воды. После этого таймер возобновит обратный отсчет.	Индикатор таймера не показывает обратный отсчет, пока машина не наберет необходимое количество воды. Машина ожидает, пока не наберется достаточное количество воды, чтобы избежать некачественной стирки из-за недостатка воды. После этого таймер возобновит обратный отсчет.
	Таймер может остановиться на этапе нагревания воды.	Индикатор таймера не показывает обратный отсчет, пока вода в машине не нагреется до нужной температуры.
	Таймер может остановиться на этапе отжима.	Возможно, сработала система автоматического контроля балансировки из-за неравномерного распределения белья внутри барабана.
Не производится обратный отсчет времени, оставшегося до окончания программы. (*)	Возможно, нагрузка в машине распределена неравномерно.	Возможно, сработала система автоматического контроля балансировки из-за неравномерного распределения белья внутри барабана.
Машина не переключается на режим отжима. (*)	Возможно, нагрузка в машине распределена неравномерно.	Возможно, сработала система автоматического контроля балансировки из-за неравномерного распределения белья внутри барабана.
	Стиральная машина не перейдет в режим отжима, если вода не будет слита полностью.	Проверьте фильтр и сливной шланг.
Низкое качество стирки: Выстиранное белье имеет серый оттенок. (**)	Возможно, из-за избыточного количества моющего средства образовалась обильная пена, и включилась автоматическая система контроля пенообразования.	Используйте рекомендованное количество моющего средства.
	Белье долгое время стиралось при недостаточном количестве моющего средства.	Используйте рекомендованное количество моющего средства в соответствии со степенью жесткости воды и типом белья.
	Белье долгое время стиралось при низкой температуре.	Выбирайте температуру стирки в соответствии с типом белья.
	Недостаточное количество моющего средства при высокой жесткости воды.	При стирке в жесткой воде с недостаточным количеством моющего средства на белье оседают частицы жира, и белье со временем приобретает серый оттенок. Избавиться от такого серого налета довольно трудно. Используйте рекомендованное количество моющего средства в соответствии со степенью жесткости воды и типом белья.
Низкое качество стирки: Белье не отстирывается, и на нем остаются пятна. (**)	Слишком много моющего средства.	Используйте рекомендованное количество моющего средства в соответствии со степенью жесткости воды и типом белья.
	Недостаточное количество моющего средства.	Используйте рекомендованное количество моющего средства в соответствии со степенью жесткости воды и типом белья.
	Загружено слишком много белья.	Не перегружайте машину сверх меры. Загружайте количество белья в соответствии с рекомендациями в таблице «Описание программ».
	Программа и температура выбраны неверно.	Выбирайте программу и температуру стирки в соответствии с типом белья.
	Неподходящее моющее средство.	Используйте высококачественные моющие средства, предназначенные для стиральных машин.
Низкое качество стирки: На белье остаются жирные пятна. (**)	Слишком много моющего средства.	Кладите моющее средство в соответствующее отделение распределителя. Не смешивайте стиральный порошок и отбеливатель.
	Барабан уже давно не чистился.	Регулярно очищайте барабан. Инструкции по очистке см. в 4.4.2.
Низкое качество стирки: Белье имеет неприятный запах. (**)	В результате постоянной стирки при низкой температуре и/или с использованием коротких программ в барабане накапливается слой бактерий, которые издают неприятный запах.	После стирки оставляйте приоткрытыми распределитель моющих средств и дверцу загрузочного люка. Таким образом, внутри машины не сможет образовываться влажная среда, благоприятная для роста бактерий.

87 (495) 215-14-41

87 (903) 722-17-03

<http://rembitteh.ru/>

Проблема	Причина	Решение
Целесообразно ли использовать моющее средство для стирки белья в машине с функцией замачивания? <a href="http://rembitteh.ru/">http://rembitteh.ru/</a>	Моющее средство отсырело.	<ul style="list-style-type: none"> <li>• Не перегружайте машину сверх меры.</li> <li>• Храните моющие средства в закрытой таре в сухом прохладном месте.</li> </ul>
	Выбрана слишком высокая температура стирки.	<ul style="list-style-type: none"> <li>• Выберите программу и температуру стирки в соответствии с типом и степенью загрязнения белья.</li> </ul>
Машина плохо полощет белье.	Качество полоскания зависит от количества, марки и условий хранения используемого порошка.	<ul style="list-style-type: none"> <li>• Используйте моющие средства для стиральных машин, предназначенные для данного типа белья. Храните моющие средства в закрытой таре в сухом прохладном месте.</li> </ul>
	Моющее средство загружено не в то отделение распределителя.	<ul style="list-style-type: none"> <li>• Если загрузить моющее средство в отделение для замачивания, когда замачивание не используется, машина может забрать это средство в процессе полоскания или применения кондиционера. Кладите моющее средство в соответствующее отделение распределителя.</li> </ul>
	Засорился фильтр насоса.	<ul style="list-style-type: none"> <li>• Проверьте фильтр.</li> </ul>
После стирки белье стало жестким. (**)	Пережат сливной шланг.	<ul style="list-style-type: none"> <li>• Проверьте сливной шланг.</li> </ul>
	Недостаточное количество моющего средства.	<ul style="list-style-type: none"> <li>• При стирке в жесткой воде с недостаточным количеством моющего средства белье со временем становится жестким. Используйте нужное количество моющего средства в соответствии со степенью жесткости воды.</li> </ul>
	Моющее средство загружено не в то отделение распределителя.	<ul style="list-style-type: none"> <li>• Если загрузить моющее средство в отделение для замачивания, когда замачивание не используется, машина может забрать это средство в процессе полоскания или применения кондиционера. Кладите моющее средство в соответствующее отделение распределителя.</li> </ul>
Белье не имеет запаха кондиционера. (**)	Возможно, моющее средство смешано с кондиционером.	<ul style="list-style-type: none"> <li>• Не смешивайте кондиционер с моющим средством. Промойте и очистите распределитель горячей водой.</li> </ul>
	Моющее средство загружено не в то отделение распределителя.	<ul style="list-style-type: none"> <li>• Если загрузить моющее средство в отделение для замачивания, когда замачивание не используется, машина может забрать это средство в процессе полоскания или применения кондиционера. Промойте и очистите распределитель горячей водой. Кладите моющее средство в соответствующее отделение распределителя.</li> </ul>
	Возможно, моющее средство смешано с кондиционером.	<ul style="list-style-type: none"> <li>• Не смешивайте кондиционер с моющим средством. Промойте и очистите распределитель горячей водой.</li> </ul>

Проблема	Причина	Решение
Остаток моющего средства в распределителе моющих средств. (**)	Моющее средство отсрыло загрузочный распределитель.	♦ Вытирайте насухо распределитель перед загрузкой моющего средства.
	Моющее средство отсырело.	♦ Храните моющие средства в закрытой таре в сухом прохладном месте.
	Слабый напор воды.	♦ Проверьте давление воды.
	Моющее средство в отделении основной стирки намочило во время набора воды для предварительной стирки. Засорились отверстия в отделении распределителя моющих средств.	♦ При необходимости прочистите эти отверстия.
	Проблема с клапанами распределителя моющих средств.	♦ Обратитесь в фирменный сервисный центр.
	Возможно, моющее средство смешано с кондиционером.	♦ Не смешивайте кондиционер с моющим средством. Промойте и очистите распределитель горячей водой.
Повышенное пенообразование. (**)	Барaban уже давно не чистился.	♦ Регулярно очищайте барабан. Инструкции по очистке см. в 4.4.2.
	Моющее средство не подходит для использования в данных стиральных машинах.	♦ Используйте моющие средства, предназначенные для стиральных машин.
	Слишком много моющего средства.	♦ Используйте только необходимое количество моющего средства.
	Моющее средство хранилось в неподходящих условиях.	♦ Храните моющие средства в закрытом и сухом месте. Не храните их в местах с повышенной температурой.
	При стирке некоторых тканей с ячеистой структурой, например, тюля, образуется обильная пена.	♦ Для белья такого типа используйте меньшее количество моющего средства.
	Моющее средство загружено не в то отделение распределителя.	♦ Кладите моющее средство в соответствующее отделение распределителя.
Из распределителя моющих средств выходит пена.	Кондиционер используется преждевременно.	♦ Возможно, возникли проблемы с клапанами распределителя моющих средств. Обратитесь в фирменный сервисный центр.
	Слишком много моющего средства.	♦ Размешайте 1 столовую ложку кондиционера в 0,5 литра воды и залейте в отделение основной стирки распределителя моющих средств.
После завершения программы белье остается мокрым. (*)		♦ Используйте моющие средства, соответствующие программам стирки, с учетом норм загрузки белья (см. таблицу «Описание программ»). При использовании дополнительных средств, таких как пятновыводители, отбеливатели и т. п., количество моющего средства следует уменьшить.
	Возможно, из-за избыточного количества моющего средства образовалась обильная пена, и включилась автоматическая система контроля пенообразования.	♦ Используйте рекомендованное количество моющего средства.
(*) Если белье в барабане распределено неравномерно, машина не переключается на отжим во избежание повреждения самой машины и окружающих предметов. Белье следует перераспределить и снова запустить отжим.		
(**) Барабан уже давно не чистился. Регулярно очищайте барабан. См. 4.4.2		
	<b>ВНИМАНИЕ:</b> Если с помощью этих рекомендаций устранить проблему не удается, обратитесь в фирменный сервисный центр. Не пытайтесь отремонтировать неисправное изделие самостоятельно.	



Изготовитель: «Arcelik A.S.»

Юридический адрес: Караач Джаддеси № 2-6 34445 Сютлюдже Стамбул, Турция (Karaağaç Caddesi No:2-6 Sütluçe, 34445, Turkey)

Произведено в Турции

Импортер на территории РФ: ООО «БЕКО»

Юридический адрес: 601010, Владимирская область, Киржачский район, завод «БЕКО»

Информацию о сертификации продукта Вы можете уточнить, позвонив на горячую линию 8-800-200-23-56.

Дата производства включена в серийный номер продукта, указанный на этикетке, расположенной на продукте, а именно: первые две цифры серийного номера обозначают год производства, а последние две – месяц. Например, "10-100001-05" обозначает, что продукт произведен в мае 2010 года.

